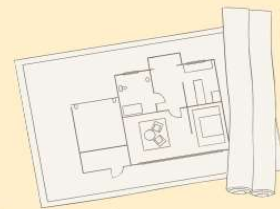




คู่มือแนวทางการให้บริการ สำหรับผู้รับบริการหรือผู้มาติดต่อ

กองช่าง
องค์การบริหารส่วนตำบลผาบ่อง



คำนำ

คู่มือหรือแนวทางการให้บริการสำหรับผู้รับบริการหรือผู้มาติดต่อ จัดทำขึ้นเพื่อใช้เป็นแนวทางในการปฏิบัติงานด้านการบริการขององค์การบริหารส่วนตำบลผาบ่องให้ถูกต้อง รวดเร็ว และผิดพลาดน้อยลง ทำให้เกิดประสิทธิภาพในการปฏิบัติงาน หวังเป็นอย่างยิ่งว่าคู่มือหรือแนวทางการให้บริการสำหรับผู้รับบริการหรือผู้มาติดต่อ ขององค์การบริหารส่วนตำบลผาบ่องจะเป็นประโยชน์ต่อผู้รับบริการ ตลอดจนผู้ที่สนใจนำไปใช้ปรับปรุงคุณภาพการบริการ มาตรฐานและตอบสนองความต้องการของผู้รับบริการ ก่อให้เกิดประสิทธิภาพการปฏิบัติงานการให้บริการ เกิดความพึงพอใจแก่ผู้รับบริการ

สารบัญ

➤ ส่วนที่ ๑

- บทนำ
- วัตถุประสงค์

➤ งานไฟฟ้าสาธารณะ

- การติดตั้ง ซ่อมแซม ไฟฟ้าสาธารณะ
- ขั้นตอนในการให้บริการ งานไฟฟ้าสาธารณะ
- แบบคำขอ

➤ งานซ่อมบำรุง งานประปา

- การต่อเติม ซ่อมแซม ระบบประปาหมู่บ้าน
- ขั้นตอนในการให้บริการ งานซ่อมบำรุง งานประปา
- แบบคำร้อง

➤ การขออนุญาตก่อสร้างอาคาร ชุดดิน ถมดิน

- การให้บริการด้านที่ดินและสิ่งปลูกสร้าง
- การขออนุญาตชุดดิน ถมดิน
- ขั้นตอนในการบริการให้บริการ การขออนุญาตก่อสร้างอาคาร
ชุดดิน ถมดิน
- ใบอนุญาตก่อสร้างอาคาร ดัดแปลง หรือรื้อถอนอาคาร (แบบ อ.๑)
- คำขออนุญาตก่อสร้างอาคาร ดัดแปลง หรือรื้อถอนอาคาร (แบบ ข.๑)
- ใบแจ้งการชุดดินหรือถมดิน (แบบ ข.๑)
- หนังสือยินยอมให้ทำการชุดดินและถมดิน
- แบบหนังสือแสดงความยินยอมของผู้ควบคุมงานชุดดินและถมดิน

➤ การขออนุญาตรับรองสิ่งปลูกสร้าง

- การขออนุญาตรับรองสิ่งปลูกสร้าง
- ขั้นตอนในการให้บริการการขออนุญาตรับรองสิ่งปลูกสร้าง
- แบบคำร้องขออนุญาตรับรองที่ดิน/รับรองสิ่งปลูกสร้างในที่ดิน

ส่วนที่ ๑

บทนำ

กองช่าง องค์การบริหารส่วนตำบลผาบ่อง มีหน้าที่รับผิดชอบเกี่ยวกับการสำรวจ ออกแบบ จัดทำข้อมูลทางด้านวิศวกรรม การทดสอบคุณภาพวัสดุ งานออกแบบและเขียนแบบ ตรวจสอบ การก่อสร้าง งานควบคุมอาคารตามระเบียบกฎหมาย งานแผนการปฏิบัติงานก่อสร้างและซ่อมบำรุง การควบคุมอาคารก่อสร้าง ควบคุมการบำรุงรักษา งานด้านสาธารณสุขโรค งานไฟฟ้า สาธารณะ งานประปา งานผังเมือง การขึ้นทะเบียนทางหลวงท้องถิ่น การขออนุญาตก่อสร้างอาคารและที่ดิน สิ่งปลูกสร้าง การรับรองที่ดินและสิ่งปลูกสร้าง และงานอื่นๆที่เกี่ยวข้องและได้รับมอบหมาย

วัตถุประสงค์

เพื่อให้กองช่าง มีการจัดทำคู่มือการปฏิบัติงานที่ชัดเจน อย่างเป็นลายลักษณ์อักษรที่แสดงถึงรายละเอียดขั้นตอน การปฏิบัติงานของกระบวนการสำรวจ ออกแบบ จัดทำข้อมูลทางด้านวิศวกรรม การทดสอบคุณภาพวัสดุ งานออกแบบและเขียนแบบ ตรวจสอบ การก่อสร้าง งานควบคุมอาคารตามระเบียบกฎหมาย งานแผนการปฏิบัติงานก่อสร้างและซ่อมบำรุง การควบคุมอาคารก่อสร้าง ควบคุมการบำรุงรักษา งานด้านสาธารณสุขโรค งานไฟฟ้าสาธารณะ งานประปา งานผังเมือง การขึ้นทะเบียนทางหลวงท้องถิ่น การขออนุญาตก่อสร้างอาคารและที่ดิน สิ่งปลูกสร้าง การรับรองที่ดินและสิ่งปลูกสร้าง ของหน่วยงาน และสร้างมาตรฐานการปฏิบัติงานที่มุ่งเน้นการบริหารคุณภาพทั่วทั้งองค์กรอย่างมีประสิทธิภาพ เกิดผลงานที่ได้มาตรฐานเป็นไปตามเป้าหมาย ได้ผลิตผลหรือการบริการที่มีคุณภาพและบรรลุข้อกำหนดที่สำคัญของกระบวนการ เป็นหลักฐานการแสดงวิธีการทำงานที่สามารถถ่ายทอดให้กับผู้เข้ามาปฏิบัติงานใหม่พัฒนาให้การทำงานเป็นมืออาชีพและใช้ประกอบการประเมินผลการปฏิบัติงานของบุคลากร รวมทั้งแสดงหรือเผยแพร่ให้กับบุคคลภายนอกหรือผู้ใช้บริการให้สามารถเข้าใจและใช้ประโยชน์จากกระบวนการที่มีเพื่อขอรับบริการที่ตรงกับความต้องการ และให้เกิดความรู้ความเข้าใจที่ถูกต้องเกี่ยวกับกระบวนการซ่อมแซมไฟฟ้าแสงสว่าง สาธารณะที่ถูกต้องตามคู่มือและใช้เป็นแนวทางในการปฏิบัติงานได้อย่างถูกต้อง

๑. การติดตั้ง ซ่อมแซม ไฟฟ้าสาธารณะ

ไฟฟ้าสาธารณะ เป็นบริการขั้นพื้นฐานที่ประชาชนพึงได้รับจากภาครัฐ เพราะเป็นสิ่งจำเป็นในการดำรงชีวิตของประชาชน เพื่ออำนวยความสะดวก และเพิ่มความปลอดภัยในชีวิตและทรัพย์สิน ไฟฟ้าสาธารณะจึงเป็นปัจจัยสำคัญประการหนึ่งที่มีส่วนช่วยลดการเกิดปัญหา อุบัติเหตุบนท้องถนน ปัญหาการมีวัสดุของเสีย และปัญหาการก่ออาชญากรรมต่างๆในยามวิกาล เช่น การลักขโมย ฉกชิง วิ่งราว ทำร้ายร่างกาย ฯลฯ ซึ่งการให้บริการไฟฟ้าสาธารณะแก่ประชาชนเป็นภารกิจหน้าที่สำคัญประการหนึ่งขององค์กรปกครองส่วนท้องถิ่น

การปฏิบัติงานรับแจ้งเหตุและซ่อมแซมไฟฟ้าสาธารณะ เพื่อให้เกิดประสิทธิภาพในการทำงานและเกิดประโยชน์สูงสุดแก่ประชาชนองค์การบริหารส่วนตำบลผาบ่อง ได้มอบหมายให้มีเจ้าหน้าที่ขององค์การบริหารส่วนตำบลผาบ่อง รับผิดชอบดูแลงาน ซ่อมแซมไฟฟ้าสาธารณะโดยตรง การบริการประชาชนในส่วนของการซ่อมแซมและบำรุงรักษาไฟฟ้าสาธารณะ เน้นความสำคัญ ของการให้บริการประชาชนคือ มีความสะดวก รวดเร็ว ไม่มีความสลับซับซ้อนของเอกสารคำร้อง

ช่องทางการให้บริการ

ประชาชนสามารถแจ้งเหตุไฟฟ้าสาธารณะขัดข้องได้ ดังนี้

๑. แจ้งเหตุโดยการเขียนคำร้อง/หนังสือร้องเรียน ณ องค์การบริหารส่วนตำบลผาบ่อง
๒. แจ้งเหตุโดยใช้โทรศัพท์ ๐๕๓-๖๘๖๐๔๘ หรือ ต่อ ๒๒ (กองช่าง อบต.ผาบ่อง)
๓. แจ้งเหตุโดยผ่านผู้ใหญ่บ้านหรือสมาชิกองค์การบริหารส่วนตำบลผาบ่อง

การออกปฏิบัติงาน

เมื่องานไฟฟ้าได้รับแจ้งเหตุไฟฟ้าสาธารณะขัดข้องสามารถดำเนินการได้โดยงานไฟฟ้าจัดชุดออก ปฏิบัติงาน ในเวลาราชการ (๐๘.๐๐-๑๖.๓๐) จัดชุดปฏิบัติงาน ชุดรถยนต์กระเช้าไฟฟ้า รับผิดชอบซ่อมแซมไฟฟ้าสาธารณะ หรือวันหยุดราชการ ในกรณีเร่งด่วนหรือภารกิจจำเป็น

ค่าธรรมเนียม

- ไม่มีค่าธรรมเนียม

กฎหมายที่เกี่ยวข้อง

- พระราชบัญญัติสภาตำบลและองค์การบริหารส่วนตำบล พ.ศ. ๒๕๓๗ (และแก้ไขเพิ่มเติมถึงฉบับที่ ๔ พ.ศ. ๒๕๔๑) มาตรา ๖๘ (๒)

ขั้นตอนในการให้บริการ งานไฟฟ้าสาธารณะ



ขั้นตอนที่ 1

กรอกคำร้องขอการขอติดตั้ง /ซ่อมแซมไฟฟ้าสาธารณะและ ยื่นคำร้องให้เจ้าหน้าที่ (5 นาที)



ขั้นตอนที่ 2

งานสารบรรณกลาง
อบต.พบบ่องลงทะเบียนรับ
และจัดส่งให้กองช่าง
(1-2 ชั่วโมง)



ขั้นตอนที่ 3

งานสารบรรณกองช่าง
ลงทะเบียนรับและถ่ายสำเนา
หนังสือให้กับเจ้าหน้าที่
ที่รับผิดชอบ (1 ชั่วโมง)



ขั้นตอนที่ 4

เจ้าหน้าที่ลงพื้นที่สำรวจ
ตรวจสอบตามคำร้องขอ
(1 วัน)



ขั้นตอนที่ 5

เจ้าหน้าที่จัดเตรียมการเบิก
วัสดุ เพื่อนำไปซ่อมแซม
ติดตั้งไฟฟ้าสาธารณะตาม
คำร้องขอ (1 วัน)



ขั้นตอนที่ 6

ดำเนินการซ่อมแซมติดตั้ง
ไฟฟ้าสาธารณะและรายงาน
การปฏิบัติงานต่อผู้บริหาร
(1-2 วัน)

***การดำเนินการซ่อมแซมเป็นไปตามลำดับตามคำร้องขอ
เว้นแต่ในกรณีเร่งด่วนอาจปฏิบัติทันที**



เขียนที่ องค์การบริหารส่วนตำบลผาบ่อง
ตำบลผาบ่อง อำเภอเมือง จังหวัดแม่ฮ่องสอน

แบบคำขอ

วันที่.....

เรื่อง ขอความอนุเคราะห์ ซ่อมแซม ติดตั้งดวงโคมไฟสาธารณะ

เรียน นายองค์การบริหารส่วนตำบลผาบ่อง

เนื่องด้วยไฟฟ้าส่องสว่างตามถนนในเขตความรับผิดชอบขององค์การบริหารส่วนตำบลผาบ่องหมู่บ้าน
..... หมู่ที่ ตำบลผาบ่อง อำเภอเมือง จังหวัดแม่ฮ่องสอน มีความประสงค์จะขอความอนุเคราะห์
ซ่อมแซม ติดตั้งดวงโคมไฟสาธารณะ จากองค์การบริหารส่วนตำบลผาบ่อง รายละเอียดดังนี้
.....
.....รวม
.....จุด ในการนี้ ถ้าหาก เจ้าหน้าที่เข้าดำเนินการ สามารถติดต่อข้าพเจ้าได้ที่ เบอร์โทรศัพท์
.....

ขอแสดงความนับถือ

.....
(.....)

ผู้แจ้ง

ความเห็นปลัดองค์การบริหารส่วนตำบลผาบ่อง

.....
.....

ลงชื่อ.....
(.....)
.....

ความเห็นนายองค์การบริหารส่วนตำบลผาบ่อง

.....
.....

(ลงชื่อ).....
(.....)
.....

๒. การต่อเติม ซ่อมแซม ระบบประปาหมู่บ้าน

ระบบประปาเป็นสาธารณูปโภคพื้นฐานที่มีความจำเป็น เพราะเกี่ยวข้องกับการประกอบกิจกรรมในชีวิตประจำวันของประชาชน ไม่ว่าจะเป็นการใช้น้ำเพื่อการอุปโภค บริโภคภายในครัวเรือนและใช้ในการประกอบอาชีพ ดังนั้นจึงมีความจำเป็นที่ผู้เกี่ยวข้องฝ่ายต่างๆทั้งภาครัฐ ภาคเอกชน ภาคประชาชนจะต้องให้ความสำคัญกับ ระบบประปา เพื่อให้การควบคุมการบริหารจัดการระบบ ประปาหมู่บ้าน เป็นไปอย่างมีประสิทธิภาพ

การปฏิบัติงานรับแจ้งเหตุและซ่อมแซมระบบประปา เพื่อให้เกิดประสิทธิภาพในการทำงานและเกิดประโยชน์สูงสุดแก่ประชาชนองค์การบริหารส่วนตำบลผาบ่อง ได้มอบหมายให้มีเจ้าหน้าที่ขององค์การบริหารส่วนตำบลผาบ่อง รับผิดชอบดูแลงานซ่อมแซมระบบประปาโดยตรง การบริการประชาชนในส่วนของการซ่อมแซมและบำรุงรักษาระบบประปา เน้นความสำคัญ ของการให้บริการประชาชนคือ มีความสะดวก รวดเร็ว ไม่มีความสลับซับซ้อนของเอกสารคำร้อง

ช่องทางการให้บริการ

ประชาชนสามารถแจ้งเหตุไฟฟ้าสาธารณะขัดข้องได้ ดังนี้

๑. แจ้งเหตุโดยการเขียนคำร้อง/หนังสือร้องเรียน ณ องค์การบริหารส่วนตำบลผาบ่อง
๒. แจ้งเหตุโดยใช้โทรศัพท์ ๐๕๓-๖๘๖๐๔๘ หรือ ต่อ ๒๒ (กองช่าง อบต.ผาบ่อง)
๓. แจ้งเหตุโดยผ่านผู้ใหญ่บ้านหรือสมาชิกองค์การบริหารส่วนตำบลผาบ่อง

การออกปฏิบัติงาน

เมื่องานประปาได้รับแจ้งเหตุ ประปาเกิดการชำรุด ท่อแตก น้ำไม่ไหล หรือต่อเติมท่อประปา สามารถดำเนินการได้โดยงานประปา ปฏิบัติงาน ในเวลาราชการ (๐๘.๐๐-๑๖.๓๐) จัดชุดปฏิบัติงานรับผิดชอบซ่อมแซม และวันหยุดราชการ

ค่าธรรมเนียม

- ไม่มีค่าธรรมเนียม

กฎหมายที่เกี่ยวข้อง

- พระราชบัญญัติสภาพัฒนาการและองค์การบริหารส่วนตำบล พ.ศ. ๒๕๓๗ (และแก้ไขเพิ่มเติมถึงฉบับที่ ๔ พ.ศ. ๒๕๔๑)

ขั้นตอนในการให้บริการ งานซ่อมบำรุง งานประปา

ขั้นตอนที่ 1

กรอกคำร้องขอการซ่อมแซม ต่อเติมระบบ
ประปา จากนั้นยื่นคำร้องต่อเจ้าหน้าที่ (5 นาที)



ขั้นตอนที่ 2

งานสารบรรณกลาง อบต.ผาบ่อง ลวทะเบียนรับ
และจัดส่งให้กองช่าง (1-2 ชั่วโมง)



ขั้นตอนที่ 3

งานสารบรรณกองช่าง ลวทะเบียนรับ
และถ่ายสำเนาหนังสือให้ เจ้าหน้าที่ ที่รับผิดชอบ (1 ชั่วโมง)



ขั้นตอนที่ 4

เจ้าหน้าที่ลงพื้นที่ตรวจสอบตามคำร้องขอ (1 วัน)



ขั้นตอนที่ 5

เจ้าหน้าที่จัดเตรียมการเบิกวัสดุฯ เพื่อไปซ่อมแซม
ต่อเติมระบบประปา ตามคำร้องขอ (1 วัน)



ขั้นตอนที่ 6

ดำเนินการซ่อมแซมต่อเติมระบบประปา
และรายงานผล การปฏิบัติงานต่อผู้บริหาร (1 วัน)





แบบคำร้อง

เขียนที่ องค์การบริหารส่วนตำบลผาบ่อง
ตำบลผาบ่อง อำเภอเมือง จังหวัดแม่ฮ่องสอน

วันที่.....

เรื่อง ขอความอนุเคราะห์ซ่อมแซมประปาหมู่บ้าน

เรียน นายกองค์การบริหารส่วนตำบลผาบ่อง

ด้วยประปาหมู่บ้าน หมู่ที่ ตำบลผาบ่อง อำเภอเมือง จังหวัดแม่ฮ่องสอน ชำรุด
เสียหายใช้การไม่ได้ สาเหตุเนื่องจาก

เพื่อให้การบริการและแก้ไขความเดือดร้อนของผู้ใช้น้ำ จึงขอความอนุเคราะห์ ให้องค์การบริหารส่วนตำบลผาบ่อง
ดำเนินการซ่อมแซมระบบประปาหมู่บ้าน ให้ใช้การได้ดังเดิมต่อไป

จึงเรียนมาเพื่อโปรดทราบ

ขอแสดงความนับถือ

.....
(.....)

เรียน นายกองค์การบริหารส่วนตำบลผาบ่อง

- บ้าน..... หมู่ที่.....
แจ้งประปาหมู่บ้าน ชำรุดใช้การไม่ได้
- เห็นควรดำเนินการซ่อมแซมต่อไป

(ลงชื่อ).....
(.....)

๓. การให้บริการด้านที่ดินและสิ่งปลูกสร้าง

- การขออนุญาตก่อสร้าง อาคาร ดัดแปลง หรือรื้อถอน
- การขออนุญาตเปลี่ยนแปลงการใช้อาคาร
- การขออนุญาตขุดดิน ถมดิน ตามพรบ. พ.ศ.๒๕๔๓

“อาคาร” หมายความว่า ตึก บ้าน เรือน โรง ร้าน แพ คลังสินค้า สำนักงานและสิ่งทีสร้างขึ้นอย่างอื่นซึ่งบุคคลอาจเข้าอยู่หรือเข้าใช้สอยได้ และหมายความรวมถึง

(๑) อัฒจันทร์หรือสิ่งทีสร้างขึ้นอย่างอื่นเพื่อใช้เป็นที่ชุมนุมของประชาชน

(๒) เขื่อน สะพาน อุโมงค์ ทางหรือท่อระบายน้ำ อุโมงค์ คานเรือ ท่าเรือ ท่าจอดเรือ รั้ว กำแพง หรือ ประตู ทีสร้างขึ้นติดต่อกันหรือใกล้เคียงกับที่สาธารณะหรือสิ่งทีสร้างขึ้นให้บุคคลทั่วไปใช้สอย

(๓) ป้ายหรือสิ่งทีสร้างขึ้นสำหรับติดหรือตั้งป้าย

(ก) ทีติดหรือตั้งไว้เหนือที่สาธารณะและมีขนาดเกินหนึ่งตารางเมตร หรือมีน้ำหนักรวมทั้ง โครงสร้างเกินสิบ กิโลกรัม

(ข) ทีติดหรือตั้งไว้ในระยะห่างจากที่สาธารณะซึ่งเมื่อวัดในทางราบแล้วระยะห่างจากที่สาธารณะมีน้อยกว่าความสูงของป้ายนั้นเมื่อวัดจากพื้นดิน และมีขนาดหรือมีน้ำหนัเกินกว่าที่กำหนดในกฎกระทรวง

(๔) พื้นทีหรือสิ่งทีสร้างขึ้นเพื่อใช้เป็นที่จอดรถ ทีกัลรถ และทางเข้าออกของรถสำหรับอาคารทีกำหนด ตามมาตรา ๘ (๙)

(๕) สิ่งทีสร้างขึ้นอย่างอื่นตามทีกำหนดในกฎกระทรวง ทั้งนี้ ให้หมายความรวมถึงส่วนต่าง ๆ ของอาคารด้วย

“อาคารสูง” หมายความว่า อาคารทีบุคคลอาจเข้าอยู่หรือเข้าใช้สอยได้ทีมีความสูงตั้งแต่ยี่สิบสามเมตร ขึ้นไป การวัดความสูงของอาคารให้วัดจากระดับพื้นดินทีก่อสร้างถึงพื้นดาดฟ้าสำหรับอาคารทรงจั่ว หรือปั้นหยา ให้วัดจากระดับพื้นดินทีก่อสร้างถึงยอดผนังของชั้นสูงสุด

“อาคารขนาดใหญ่พิเศษ” หมายความว่า อาคารทีก่อสร้างขึ้นเพื่อใช้พื้นที่อาคาร หรือส่วนใดของอาคาร เป็นที่อยู่อาศัยหรือประกอบกิจการประเภทเดียวหรือหลายประเภท โดยมีพื้นที่รวมกันทุกชั้นในหลังเดียวกัน ตั้งแต่หนึ่งหมื่นตารางเมตรขึ้นไป

“อาคารชุมนุมคน” หมายความว่า อาคารหรือส่วนใดของอาคารทีบุคคลอาจเข้าไปภายในเพื่อประโยชน์ ในการชุมนุมคนทีมีพื้นที่ตั้งแต่หนึ่งพันตารางเมตรขึ้นไป หรือชุมนุมคนได้ตั้งแต่ห้าร้อยคนขึ้นไป

“โรงมหรสพ” หมายความว่า อาคารหรือส่วนใดของอาคารทีใช้เป็นสถานที่สำหรับฉายภาพยนตร์ แสดง ละคร แสดงดนตรีหรือการแสดงรื่นเริงอื่นใด และมีวัตถุประสงค์เพื่อเปิดให้สาธารณชนเข้าชมการแสดงนั้นเป็น ปกติธุระ โดยจะมีค่าตอบแทนหรือไม่ก็ตาม

“ที่สาธารณะ” หมายความว่า ทีซึ่งเปิดหรือยินยอมให้ประชาชนเข้าไปหรือใช้เป็นทางสัญจรได้ ทั้งนี้ ไม่ ว่าจะมีการเรียกเก็บค่าตอบแทนหรือไม่

“แผนผังบริเวณ” หมายความว่า แผนผังทีแสดงลักษณะ ทีตั้ง และขอบเขตของที่ดินและอาคารทีก่อสร้าง ดัดแปลง รื้อถอน เคลื่อนย้าย ใช้หรือเปลี่ยนการใช้ รวมทั้งแสดงลักษณะและขอบเขตของที่สาธารณะ และ อาคารในบริเวณที่ดินทีติดต่อกันโดยสังเขปด้วย

“แบบแปลน” หมายความว่า แบบเพื่อประโยชน์ในการก่อสร้าง ดัดแปลง รื้อถอน เคลื่อนย้าย ใช้หรือ เปลี่ยนการใช้อาคาร โดยมีรูปแสดงรายละเอียดส่วนสำคัญ ขนาดเครื่องหมายวัสดุและการใช้สอยต่าง ๆ ของ อาคารอย่างชัดเจนพอทีใช้ในการดำเนินการได้

“รายการประกอบแบบแปลน” หมายความว่า ข้อความชี้แจงรายละเอียดเกี่ยวกับคุณภาพ และชนิด ของวัสดุตลอดจนวิธีปฏิบัติหรือวิธีการสำหรับการก่อสร้าง ดัดแปลง รื้อถอน เคลื่อนย้าย ใช้หรือเปลี่ยนการใช้ อาคารเพื่อให้เป็นไปตามแบบแปลน

“รายการคำนวณ” หมายความว่า รายการแสดงวิธีการคำนวณกำลังของวัสดุการรับน้ำหนักและกำลัง ด้านทานของส่วนต่าง ๆ ของอาคาร

“ก่อสร้าง” หมายความว่า สร้างอาคารขึ้นใหม่ทั้งหมด ไม่ว่าจะเป็นการสร้างขึ้นแทนของเดิมหรือไม่ “ดัดแปลง” หมายความว่า เปลี่ยนแปลง ต่อเติม เพิ่ม ลด หรือขยายซึ่งลักษณะขอบเขต แบบ รูปทรง สัดส่วน น้ำหนัก เนื้อที่ของโครงสร้างของอาคารหรือส่วนต่าง ๆ ของอาคารซึ่งได้ก่อสร้างไว้แล้วให้ผิดไปจากเดิม และมีใช้การซ่อมแซมหรือการดัดแปลงที่กำหนดในกฎกระทรวง

“ซ่อมแซม” หมายความว่า ซ่อมหรือเปลี่ยนส่วนต่าง ๆ ของอาคารให้คงสภาพเดิม

“รื้อถอน” หมายความว่า รื้อส่วนอันเป็นโครงสร้างของอาคารออกไป เช่น เสา คาน ตง หรือส่วนอื่นของ โครงสร้างตามที่กำหนดในกฎกระทรวง

“เขตเพลิงไหม้” หมายความว่า บริเวณที่เกิดเพลิงไหม้อาคารตั้งแต่สามสิบหลังคาเรือนขึ้นไปหรือมีเนื้อที่ ตั้งแต่หนึ่งไร่ขึ้นไปรวมทั้งบริเวณที่อยู่ติดต่อกภายในระยะสามสิบเมตรโดยรอบบริเวณที่เกิดเพลิงไหม้ด้วย

“ผู้ควบคุมงาน” หมายความว่า ผู้ซึ่งรับผิดชอบในการอำนวยการหรือควบคุมดูแลการก่อสร้าง ดัดแปลง รื้อถอน หรือเคลื่อนย้ายอาคาร

“ผู้ดำเนินการ” หมายความว่า เจ้าของหรือผู้ครอบครองอาคารซึ่งกระทำการก่อสร้าง ดัดแปลง รื้อถอน หรือเคลื่อนย้ายอาคารด้วยตนเอง และหมายความรวมถึงผู้ซึ่งตกลงรับกระทำการดังกล่าวไม่ว่าจะมีค่าตอบแทน หรือไม่ก็ตาม และผู้รับจ้างช่วง

“ผู้ครอบครองอาคาร” หมายความว่า ผู้จัดการของนิติบุคคลอาคารชุดสำหรับทรัพย์สินกลางตาม กฎหมายว่าด้วยอาคารชุดด้วย

“ผู้ตรวจสอบ” หมายความว่า ผู้ซึ่งได้รับใบอนุญาตประกอบวิชาชีพวิศวกรรมควบคุม หรือผู้ซึ่งได้รับ ใบอนุญาตประกอบวิชาชีพสถาปัตยกรรมควบคุมตามกฎหมายว่าด้วยงานนั้น แล้วแต่กรณี ซึ่งได้ขึ้นทะเบียนไว้ตาม พระราชบัญญัตินี้

“นายตรวจ” หมายความว่า ผู้ซึ่งเจ้าพนักงานท้องถิ่นแต่งตั้งให้เป็นนายตรวจ

“นายช่าง” หมายความว่า ข้าราชการหรือพนักงานของราชการส่วนท้องถิ่น ซึ่งเจ้าพนักงานท้องถิ่น แต่งตั้งให้เป็นนายช่างหรือวิศวกรหรือสถาปนิกซึ่งอธิบดีกรมโยธาธิการและผังเมืองแต่งตั้งให้เป็นนายช่าง

“ราชการส่วนท้องถิ่น” หมายความว่า เทศบาล สุขาภิบาล องค์การบริหารส่วนจังหวัด กรุงเทพมหานคร เมืองพัทยา และองค์การปกครองท้องถิ่นอื่นที่รัฐมนตรีประกาศกำหนดให้เป็นราชการส่วนท้องถิ่นตาม พระราชบัญญัตินี้

“ข้อบัญญัติท้องถิ่น” หมายความว่า กฎซึ่งออกโดยอาศัยอำนาจนิติบัญญัติของราชการส่วนท้องถิ่น เช่น เทศบัญญัติ ข้อบังคับสุขาภิบาล ข้อบัญญัติจังหวัด ข้อบัญญัติกรุงเทพมหานคร หรือข้อบัญญัติเมืองพัทยา เป็นต้น

“เจ้าพนักงานท้องถิ่น” หมายความว่า

(๑) นายกเทศมนตรี สำหรับในเขตเทศบาล

(๒) นายองค์การบริหารส่วนจังหวัด สำหรับในเขตองค์การบริหารส่วนจังหวัด

(๓) ประธานกรรมการบริหารองค์การบริหารส่วนตำบล สำหรับในเขตองค์การบริหารส่วนตำบล

(๔) ผู้ว่าราชการกรุงเทพมหานคร สำหรับในเขตกรุงเทพมหานคร

(๕) นายกเมืองพัทยา สำหรับในเขตเมืองพัทยา

(๖) ผู้บริหารท้องถิ่นขององค์การปกครองส่วนท้องถิ่นอื่นที่รัฐมนตรีประกาศกำหนด สำหรับในเขตองค์กร ปกครองส่วนท้องถิ่นนั้น

“รัฐมนตรี” หมายความว่า รัฐมนตรีผู้รักษาการตามพระราชบัญญัตินี้

ค่าธรรมเนียม

ค่าธรรมเนียมในการขออนุญาต

- | | | | |
|------------------------------|---------------|------------------------|---------------|
| ๑. ใบอนุญาตก่อสร้าง | ฉบับละ ๒๐ บาท | ๒. ใบอนุญาตตัดแปลง | ฉบับละ ๑๐ บาท |
| ๓. ใบอนุญาตรื้อถอน | ฉบับละ ๑๐ บาท | ๔. ใบอนุญาตเคลื่อนย้าย | ฉบับละ ๑๐ บาท |
| ๕. ใบอนุญาตเปลี่ยนการใช้ | ฉบับละ ๒๐ บาท | ๖. ใบรับรอง | ฉบับละ ๑๐ บาท |
| ๗. ใบแทนใบอนุญาตหรือใบรับรอง | ฉบับละ ๕ บาท | | |

ค่าธรรมเนียมการต่อใบอนุญาต

- | | |
|------------------------|---------------|
| ๑. ใบอนุญาตก่อสร้าง | ฉบับละ ๒๐ บาท |
| ๒. ใบอนุญาตตัดแปลง | ฉบับละ ๑๐ บาท |
| ๓. ใบอนุญาตเคลื่อนย้าย | ฉบับละ ๑๐ บาท |
| ๔. ใบอนุญาตรื้อถอน | ฉบับละ ๑๐ บาท |

ค่าธรรมเนียมการตรวจแบบแปลนก่อสร้าง

- อาคารซึ่งสูงไม่เกินสองชั้นหรือสูงไม่เกิน ๑๒ เมตร ตารางเมตรละ ๐.๕ บาท
- อาคารซึ่งสูงเกินสองชั้นแต่ไม่เกินสามชั้น หรือสูงเกิน ๑๒ เมตร แต่ไม่เกิน ๑๕ เมตร ตารางเมตรละ ๒ บาท
- อาคารซึ่งสูงเกินสามชั้นหรือสูงเกิน ๑๕ เมตร ตารางเมตรละ ๔ บาท
- อาคารซึ่งมีพื้นที่รองรับน้ำหนักน้ำหนักบรรทุกทุกเกิน ๕๐ กก. ต่อหนึ่งตารางเมตร ตารางเมตรละ ๔ บาท
- พื้นที่ที่จอดรถ ที่กั๊บลรถ และทางเข้าออกของรถ ตารางเมตรละ ๐.๕ บาท
- ป้าย ตารางเมตรละ ๔ บาท
- อาคารประเภทซึ่งต้องวัดความยาว เช่น เชื้อน ท่อ หรือทางระบายน้ำ นิ้ว กำแพง ติดตามความยาว เมตรละ ๑ บาท

หลักฐานประกอบการขออนุญาต

หลักฐานที่สำคัญ

- สำเนาบัตรประจำตัวประชาชนของผู้ขออนุญาตและเจ้าของที่ดิน จำนวน ๑ ชุด
- สำเนาทะเบียนบ้านของผู้ขออนุญาตและเจ้าของที่ดินจำนวน ๑ ชุด
- สำเนาโฉนดที่ดินที่จะทำการก่อสร้าง จำนวน ๑ ชุด
- แบบแปลน ผังบริเวณและรายการประกอบแบบแปลนจำนวน ๔ ชุด ดังมีรายละเอียดดังต่อไปนี้
 - ๔.๑ รายการประกอบแบบ
 - ๔.๒ แผนที่สังเขป
 - ๔.๓ รูปแปลนพื้น
 - ๔.๔ รูปด้าน ๔ ด้าน
 - ๔.๕ รูปตัด ๒ ด้าน
 - ๔.๖ รูปโครงสร้างหลังคา
 - ๔.๗ รูปแปลนคาน, คานคอดิน,ฐานราก เสา, ฐานราก)
 - ๔.๘ รูปขยายส่วนต่าง ๆ ของโครงสร้าง (คาน,เสา,ฐานราก)
 - ๔.๙ รูปแปลนไฟฟ้า, สุขาภิบาล
 - ๔.๑๐ รายการคำนวณ (กรณีเป็นอาคาร ๒ ชั้นขึ้นไป)
- หนังสือแสดงความยินยอมให้ปลูกสร้างอาคารในที่ดิน (กรณีเป็นเจ้าของอาคารไม่ได้เป็นเจ้าของที่ดินที่อาคาร นั้นตั้งอยู่)
- หนังสือแสดงความยินยอมให้ปลูกสร้างอาคารชิดเขตที่ดิน(กรณีที่อาคารก่อสร้างชิดเขตที่ดินน้อยกว่า ๕๐ ซม.)

ค่าธรรมเนียมการตรวจสอบผังบริเวณแบบแปลน

๑. อาคารซึ่งสูงไม่เกินสองชั้นหรือสูงไม่เกิน ๑๒ เมตร ตารางเมตรละ ๐.๕๐ บาท
๒. อาคารซึ่งสูงเกินสองชั้นแต่ไม่เกินสามชั้น หรือสูงเกิน ๓๒ เมตร แต่ไม่เกิน ๑๕ เมตร ตารางเมตรละ ๒ บาท
๓. อาคารซึ่งสูงเกินสามชั้นหรือสูงเกิน ๓๕ เมตร ตารางเมตรละ ๔ บาท
๔. อาคารซึ่งมีพื้นที่รองรับน้ำหนักน้ำหนักบรรทุกเกิน ๕๐ กก. ต่อหนึ่งตารางเมตร ตารางเมตรละ ๔ บาท
๕. พื้นที่ที่จอดรถ ที่กลับรถ และทางเข้าออกของรถ ตารางเมตรละ ๐.๕๐ บาท
๖. ป้ายตารางเมตรละ ๔ บาท
๗. อาคารประเภทซึ่งต้องวัดความยาวเช่น เชื้อน ท่อ หรือทางระบายน้ำ รั้ว กำแพง ติดตามความยาว เมตรละ ๑ บาท

ถ้าใบอนุญาตสูญหายหรือชำรุดทำอย่างไร

ถ้าใบอนุญาตใดๆ ก็ตามสูญหายให้แจ้งความแล้วนำไปรับแจ้งความนั้นไปยื่นต่อเจ้าพนักงานท้องถิ่นองค์การบริหารส่วนตำบลพินาน เพื่อนขอรับใบแทนใบอนุญาตนั้น

ถ้าใบอนุญาตใดๆ ชำรุดในสาระสำคัญให้นำใบอนุญาตนั้นไปยื่นต่อเจ้าพนักงานท้องถิ่นองค์การบริหารส่วน ตำบลทองมวงคล เพื่อขอรับใบแทนใบอนุญาต

การขออนุญาตก่อสร้าง ดัดแปลง รื้อถอน และต่ออายุใบอนุญาตอาคาร ที่มีความสูงไม่เกิน ๒๓ เมตร และมีพื้นที่รวมกันไม่เกิน ๑๐,๐๐๐ ตารางเมตร

หลักฐาน

๑. ผังบริเวณ แบบแปลน และรายการประกอบแบบแปลนแสดงรายละเอียดอาคารที่ขออนุญาต (จำนวน ๕ ชุด)
๒. แบบคำขออนุญาตก่อสร้างอาคาร ดัดแปลงอาคาร หรือรื้อถอนอาคาร (แบบ ข.๑) หรือแบบคำขอต่ออายุใบอนุญาตฯ (แบบ ข.) กรณีผู้ขออนุญาตเป็นบริษัทหรือนิติบุคคลจะต้องให้ กรรมการผู้มีอำนาจลงนามในเอกสารและประทับตราบริษัทให้กรรมการผู้มีอำนาจลงนามในเอกสาร และประทับตราบริษัท
๓. สำเนาหนังสือรับรองบริษัท หรือนิติบุคคลแสดงกรรมการผู้มีอำนาจลงนามและวัตถุประสงค์ ทุกหน้าที่มีอายุไม่เกิน ๖ เดือน และให้กรรมการผู้มีอำนาจลงนามรับรองสำเนาพร้อมประทับตราบริษัท
๔. สำเนาหรือภาพถ่ายโฉนดที่ดินเท่ากับต้นฉบับทุกหน้า (ห้ามยืมหรือขยายส่วน) และเจ้าของที่ดินลงนามรับรองสำเนาทุกหน้า (กรณีเจ้าของที่ดินเป็นบริษัทหรือนิติบุคคลจะต้องให้กรรมการผู้มีอำนาจลงนาม รับรองสำเนาทุกหน้าพร้อมประทับตราบริษัทในเอกสาร)
๕. หนังสือแสดงความยินยอมของเจ้าของที่ดินให้ก่อสร้างอาคารในที่ดิน (กรณีผู้ขออนุญาตไม่ใช่เจ้าของที่ดิน)
๖. สำเนาบัตรประจำตัวประชาชนและสำเนาทะเบียนบ้านของผู้ขออนุญาต ผู้รับมอบอำนาจ ผู้มีอำนาจ ลงนามแทนนิติบุคคลและเจ้าของที่ดิน พร้อมลงนามรับรองสำเนาทุกหน้า
๗. หนังสือรับรองพร้อมสำเนาหรือภาพถ่ายใบอนุญาตเป็นผู้ประกอบวิชาชีพวิศวกรรมควบคุมหรือ วิชาชีพสถาปัตยกรรมควบคุมเฉพาะ กรณีที่เป็นอาคารที่มีลักษณะขนาดประเภทวิชาชีพวิศวกรรมควบคุมและ สถาปัตยกรรมควบคุมแล้วแต่กรณี
๘. รายการคำนวณโครงสร้างของวิศวกรควบคุม (กรณีเป็นอาคารที่ก่อสร้างด้วยวัสดุถาวรวัสดุทนไฟเป็นส่วนใหญ่) พร้อมวิศวกรผู้คำนวณโครงสร้างลงนามรับรองสำเนาทุกหน้า
๙. หนังสือแสดงความยินยอมของผู้ควบคุมงานตามมาตรา ๒๙ ทวี (แบบ น.๔)
๑๐. กรณีอาคารที่อยู่ในข่ายต้องมีระบบกำจัดน้ำเสีย เช่น อาคารชุด หอพัก ต้องแสดงรายการคำนวณ ๑ ชุด พร้อมแบบแปลนการกำจัดน้ำเสีย จำนวน ๕ ชุด

ค่าธรรมเนียม

- > ค่าธรรมเนียมการออกใบอนุญาต
- > ใบอนุญาตก่อสร้างอาคาร ฉบับละ ๒๐ บาท
- > ใบอนุญาตตัดแปลงอาคาร ฉบับละ ๑๐ บาท
- > ใบอนุญาตรื้อถอนอาคาร ฉบับละ ๑๐ บาท

ค่าธรรมเนียมการตรวจแบบแปลนก่อสร้างหรือตัดแปลงอาคาร (คิดตามพื้นที่อาคารแต่ละชั้นรวมกัน)

- > อาคารสูงไม่เกิน ๒ ชั้นหรือสูงไม่เกิน ๑๒ เมตร ตารางเมตรละ ๐.๕๐ บาท
- > อาคารสูงเกิน ๒ ชั้น แต่ไม่เกิน ๓ ชั้น หรือสูงเกิน ๑๒ เมตร แต่ไม่เกิน ๑๕ เมตร ตารางเมตรละ ๒ บาท
- > อาคารสูงเกิน ๓ ชั้น หรือสูงเกิน ๑๕ เมตร ตารางเมตรละ ๔ บาท
- > พื้นที่หรือสิ่งก่อสร้างขึ้นเพื่อใช้เป็นที่จอดรถยนต์ ที่กั๊บลรถยนต์ และทางเข้าออกของรถ ตารางเมตรละ ๐.๕๐ บาท
- > ป้ายคิดพื้นที่รวมกัน ตารางเมตรละ ๔ บาท
- > เชื้อน ท่อระบายน้ำ ขั้วหรือกำแพง รวมประตู คิดตามความยาวเมตรละ ๑ บาท

การขออนุญาตขุดดิน ถมดิน (พื้นที่เกิน ๒,๐๐๐ ตารางเมตร)

หลักฐาน

๑. ใบแจ้งการขุดดิน ถมดิน ตามพระราชบัญญัติการขุดดินและถมดิน พ.ศ. ๒๕๕๓ (แบบ ด.๑)
๒. ใบรับแจ้งการขุดดิน ถมดิน ตามพระราชบัญญัติการขุดดินและถมดิน พ.ศ. ๒๕๕๓ (แบบด.๒)
๓. หนังสือแสดงความยินยอมของเจ้าของที่ดิน (แบบ ด.๓)
๔. หนังสือมอบอำนาจ (แบบ ด.๔)
๕. หนังสือรับรองของผู้ประกอบวิชาชีพวิศวกรรมควบคุม (แบบ ด.๕)
๕. ผังบริเวณ แบบแปลน และรายละเอียดการขออนุญาต จำนวน ๓ ชุด
๗. สำเนาหนังสือรับรองบริษัทหรือนิติบุคคลแสดงกรรมการผู้มีอำนาจลงนาม และวัตถุประสงค์ทุกหน้าที่ มีอายุไม่เกิน ๕ เดือน และให้กรรมการผู้มีอำนาจลงนามรับรองสำเนาพร้อมประทับตราบริษัท
๘. สำเนาหรือภาพถ่ายโฉนดที่ดินขนาดเท่ากับต้นฉบับทุกหน้า (ห้ามย่อหรือขยายส่วน) และเจ้าของที่ดินลงนามรับรองสำเนาทุกหน้า (กรณีเจ้าของที่ดินเป็นบริษัทหรือนิติบุคคลจะต้องให้กรรมการผู้มีอำนาจลงนามรับรองสำเนาทุกหน้าพร้อมประทับตราบริษัทในเอกสาร)
๙. สำเนาบัตรประจำตัวประชาชนและสำเนาทะเบียนบ้านของผู้ขออนุญาต ผู้รับมอบอำนาจ ผู้มีอำนาจ ลงนามแทน นิติบุคคลและเจ้าของที่ดิน พร้อมลงนามรับรองสำเนาทุกหน้า
๑๐. สำเนาใบอนุญาตก่อสร้างอาคารจากกรุงเทพมหานคร (แบบ อ.๑) หรือแผนผังการจัดสรรที่ดินที่ได้รับ อนุญาต หรือเป็นมติคณะกรรมการจัดสรรที่ดิน

ค่าธรรมเนียม

- > ใบรับแจ้งการขุดดินหรือถมดิน ฉบับละ ๕๐๐ บาท
- > ตั้งวางของในที่สาธารณะ ตารางเมตรละ ๕๐ บาท/เดือน
- > ค่าธรรมเนียมการอนุญาต เรืองละ ๒๐ บาท

กฎหมายที่เกี่ยวข้อง

- พระราชบัญญัติการชูดินและถมดิน พ.ศ. ๒๕๔๓
- พระราชบัญญัติควบคุมอาคาร พ.ศ. ๒๕๒๒
- พระราชบัญญัติสภาพตำบลและองค์การบริหารส่วนตำบล พ.ศ. ๒๕๓๗
และที่แก้ไขเพิ่มเติมถึง (ฉบับที่ ๖) พ.ศ. ๒๕๕๒

ขั้นตอนในการให้บริการ

การขออนุญาตก่อสร้างอาคาร ขุดดิน ถมดิน

ขั้นตอนที่ 1

กรอกคำร้องขอตามแบบคำร้องขอ

- คำขออนุญาตก่อสร้างอาคารดัดแปลงอาคารหรือ
รื้อถอนอาคาร แบบข.1
- คำขออนุญาตเปลี่ยนแปลงการใช้อาคาร แบบ ข.3
- การขุดดินและถมดิน พ.ศ.2543



ขั้นตอนที่ 2

สารบรรณกลาง อบต.ผาป่อง
ลงทะเบียยนและจัดส่งให้กองช่าง

ขั้นตอนที่ 3

สารบรรณกองช่าง ลงทะเบียยนรับ
และจัดส่งให้ เจ้าหน้าที่ ตรวจสอบแบบแปลน
(1 - 2 วัน)



ขั้นตอนที่ 4

เจ้าหน้าที่เสนอผู้บริหารลงนาม ออก
ใบอนุญาต ฯ แบบ อ.1



ขั้นตอนที่ 5

ผู้รับบริการ ชำระเงินและเจ้าหน้าที่การ
เงินออกใบเสร็จรับเงิน (5 นาที)

ขั้นตอนที่ 6

ผู้รับบริการรอใบเสร็จรับเงิน



➤ การขอหนังสือรับรองสิ่งปลูกสร้าง

การขอหนังสือรับรองสิ่งปลูกสร้างนั้น ต้องได้รับอนุญาตจากเจ้าพนักงานท้องถิ่นหรือได้แจ้งให้เจ้าพนักงานท้องถิ่นทราบแล้ว โดยทั้งนี้ เจ้าของอาคารสิ่งปลูกสร้างจะต้องกรอกหลักฐานและเอกสารที่ชี้ยื่นต่อเจ้าพนักงานท้องถิ่นให้ครบ จะประกอบไปด้วย

๑. แบบคำร้องทั่วไป จำนวน ๑ ชุด
๒. สำเนาบัตรประชาชนและทะเบียนบ้านของผู้ขออนุญาต จำนวน ๑ ชุด
๓. สำเนาโฉนดที่ดินของผู้ขอ จำนวน ๑ ชุด
๔. กรณีผู้ขออนุญาตเป็นนิติบุคคล สำเนาหนังสือรับรองการจดทะเบียนนิติบุคคล (ที่ออกให้ไม่เกิน ๖ เดือน) พร้อมสำเนาบัตรประชาชน และทะเบียนบ้านของผู้มีอำนาจนามแทนนิติบุคคล จำนวน ๑ ชุด
๕. หนังสือแสดงความยินยอมของเจ้าของอาคาร (กรณีผู้ครอบครองเป็นผู้ขออนุญาต) จำนวน ๑ ชุด
๖. สำเนาหรือภาพถ่ายสิ่งปลูกสร้าง หรือผู้ครอบครอง พร้อมลงนามรับรองสำเนาทุกหน้า จำนวน ๑ ชุด

ค่าธรรมเนียม

- ไม่มีค่าธรรมเนียม

กฎหมายที่เกี่ยวข้อง

- พระราชบัญญัติสภาพัฒนาการและองค์การบริหารส่วนตำบล พ.ศ. ๒๕๓๗ และที่แก้ไขเพิ่มเติมถึง (ฉบับที่ ๖) พ.ศ. ๒๕๕๒

ขั้นตอนให้การให้บริการ

การขอหนังสือรับรองสิ่งปลูกสร้าง



1

กรอกคำร้องขอหนังสือ
รับรองที่ดินและสิ่งปลูกสร้าง / ยื่นคำร้อง

2

สารบรรณกลาง อบต. ฅาบ่องลงทะเลเป็ยน
รับและจัดส่งให้ กองช่าง

3

สารบรรณกองช่างรับเอกสาร/
จัดส่งเอกสารให้เจ้าหน้าที่ตรวจสอบ
เอกสาร(การดำเนิการ 1-2วัน)

4

เจ้าหน้าที่ออกหนังสือรับรอง
สิ่งปลูกสร้าง / เสนอผู้บริหารลงนาม

5

เจ้าหน้าที่แจ้งให้ผู้รับบริการรับหนังสือ
-รับด้วยตนเอง
-จัดส่งเอกสารทางไปรษณีย์
แล้วแต่ความประสงค์ของผู้รับบริการ



